

# Configurações Cliente/Servidor OPC



## **BR-AlarmExpert**

Universidade Federal do Rio Grande do Norte

[affonso@dca.ufrn.br](mailto:affonso@dca.ufrn.br)

Petróleo Brasileiro S/A

[kaku@petrobras.com.br](mailto:kaku@petrobras.com.br)

## ● Estabelecendo Comunicação OPC no Windows XP SP2

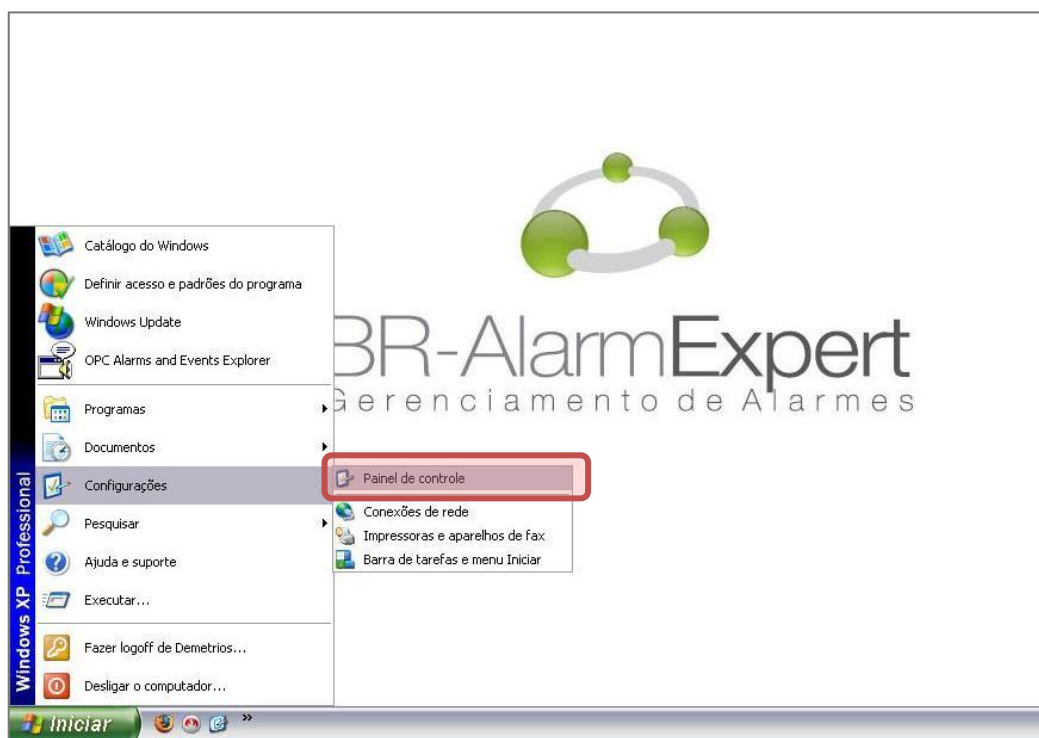
---

É comum encontrar dificuldades com a comunicação do OPC no Windows XP SP2, devido às configurações avançadas de segurança. Este documento descreve como desabilitar essas configurações de segurança para permitir a comunicação do OPC entre computadores.

## ● Firewall do Windows

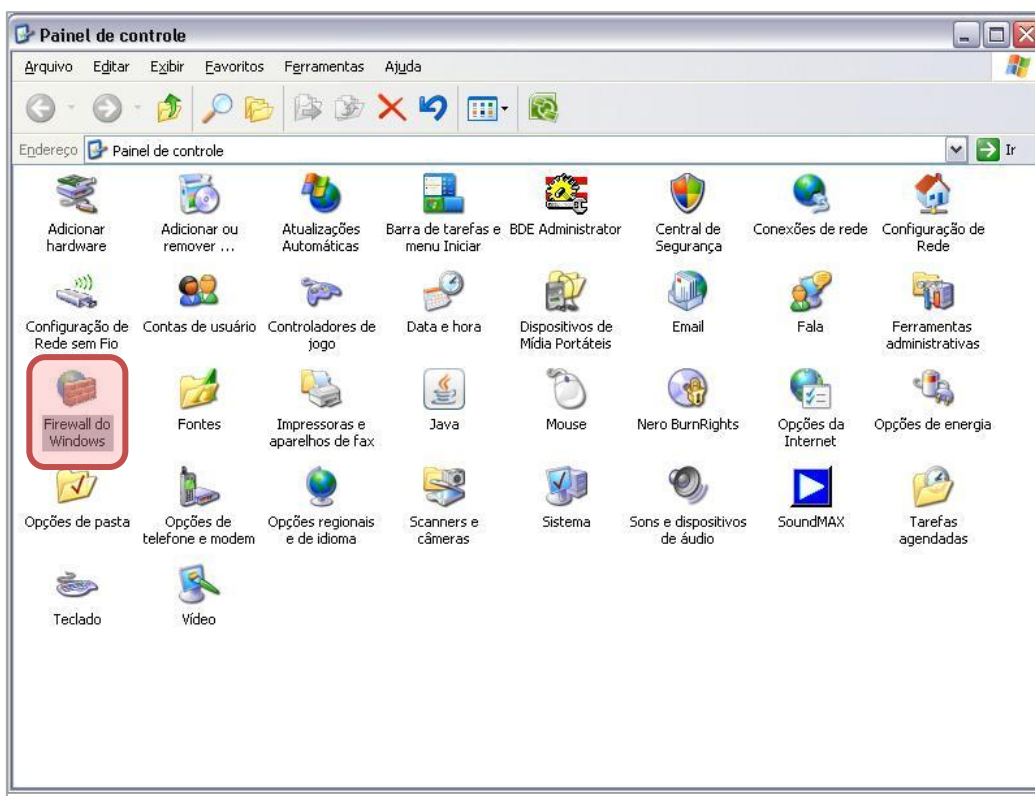
Se o firewall do Windows estiver ativo e executando, isto interferirá com a comunicação entre as aplicações do sistema. Existem maneiras para especificar quais aplicações são permitidas através do firewall - se você deseja fazer isso, outros documentos relacionados a esses procedimentos estão disponíveis no site do OPC Foundation ([www.opcfoundation.org](http://www.opcfoundation.org)). De outra maneira, para desativar o firewall siga os seguintes passos:

1. Clique em “iniciar->Configurações->painel de controle”, como mostrado na figura a seguir:



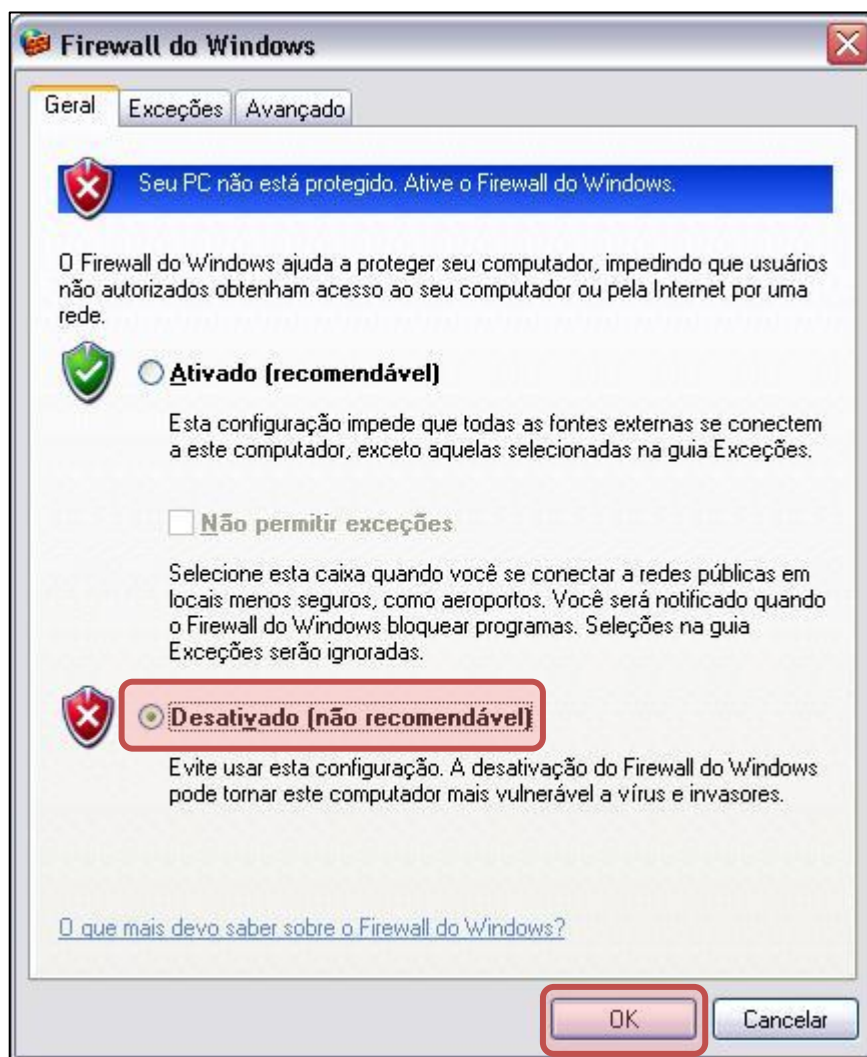
## Firewall do Windows

2. Dê duplo clique no ícone “Firewall do Windows”.



## Firewall do Windows

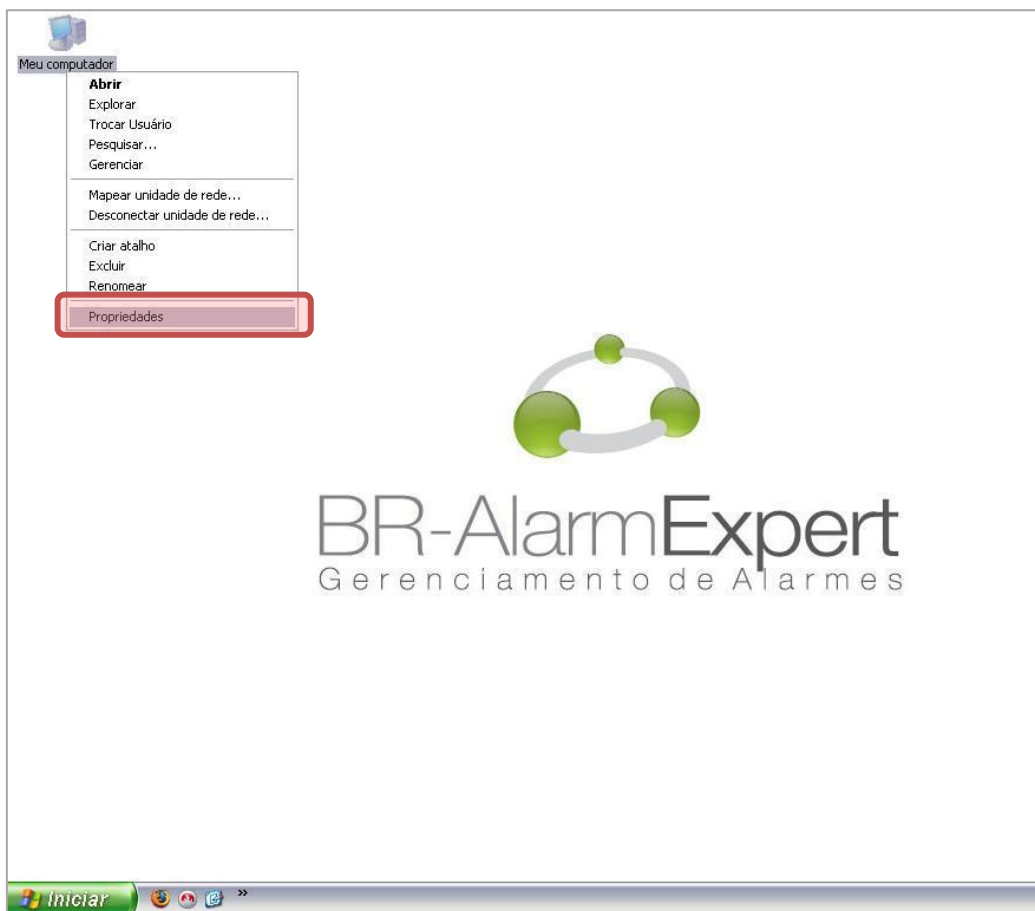
3. Marque a opção “Desativado” e clique em “OK”. O firewall não irá mais bloquear a comunicação do OPC.



## Prevenção de execução de dados

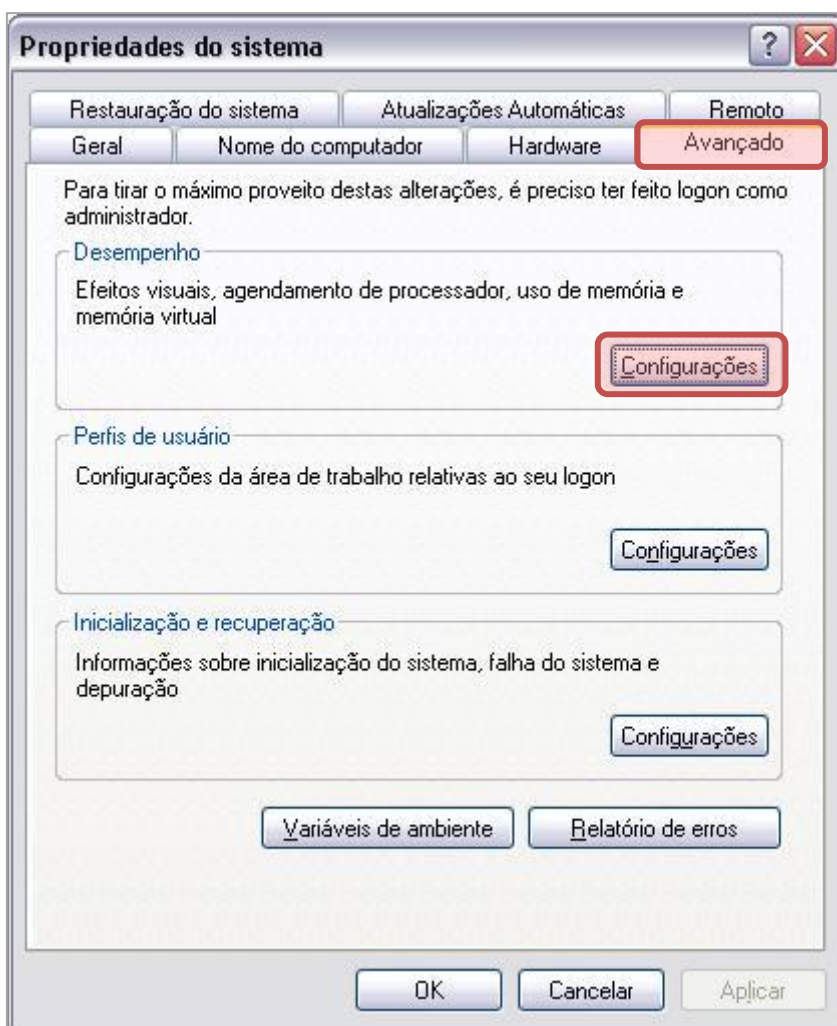
Prevenção de Execução de Dados (DEP) é um conjunto de tecnologias de hardware e software que executam verificações adicionais na memória para ajudar a prevenir a execução de código malicioso em um sistema. No Microsoft Windows XP Service Pack 2 (SP2) e Microsoft Windows XP Tablet PC Edition 2005, DEP é aplicada por hardware e por software. DEP também irá impedir a execução de muitas instalações, que são conhecidas por causar problemas. Por favor, desative-o com os seguintes passos:

1. Clique com o botão direito do mouse no ícone “Meu Computador”, e selecione “Propriedades”.



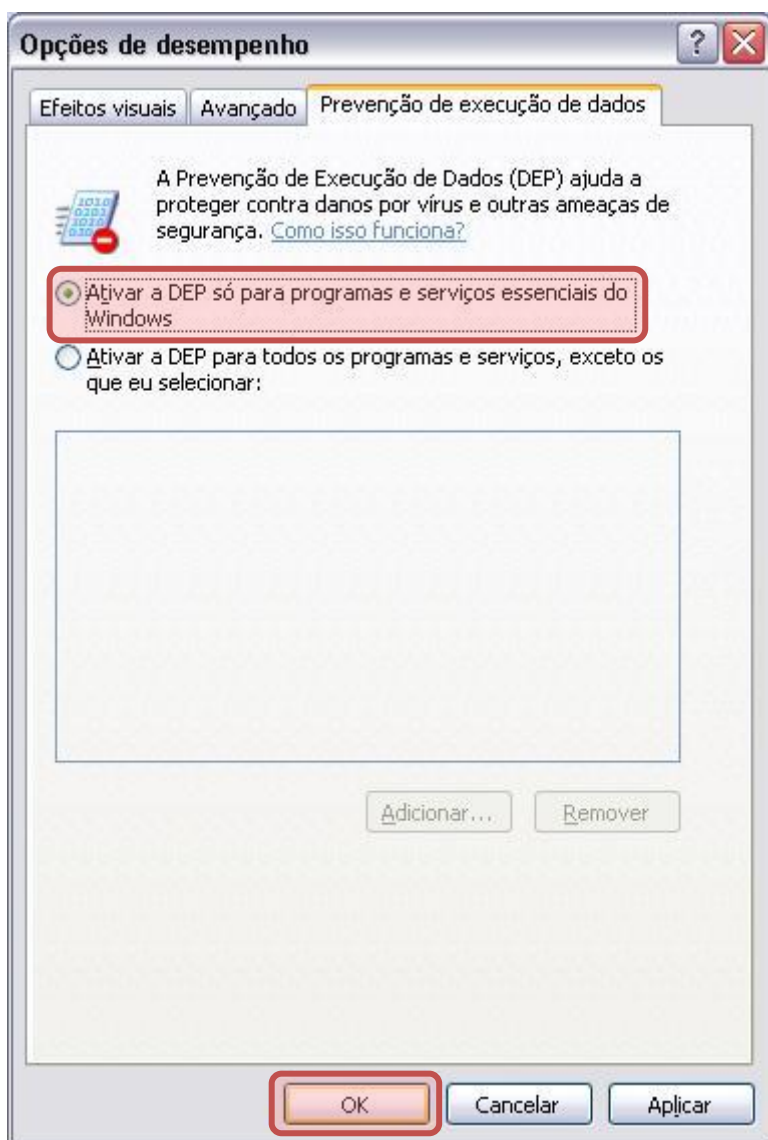
## Prevenção de execução de dados

2. Clique na aba de “avançado” e embaixo de “desempenho” clique em “Configurações”.



## Prevenção de execução de dados

3. Na aba “Prevenção de Execução de Dados”, marque a opção “Ativar a DEP só...”. Clique em “OK”. Nesse ponto será necessário reiniciar a máquina.

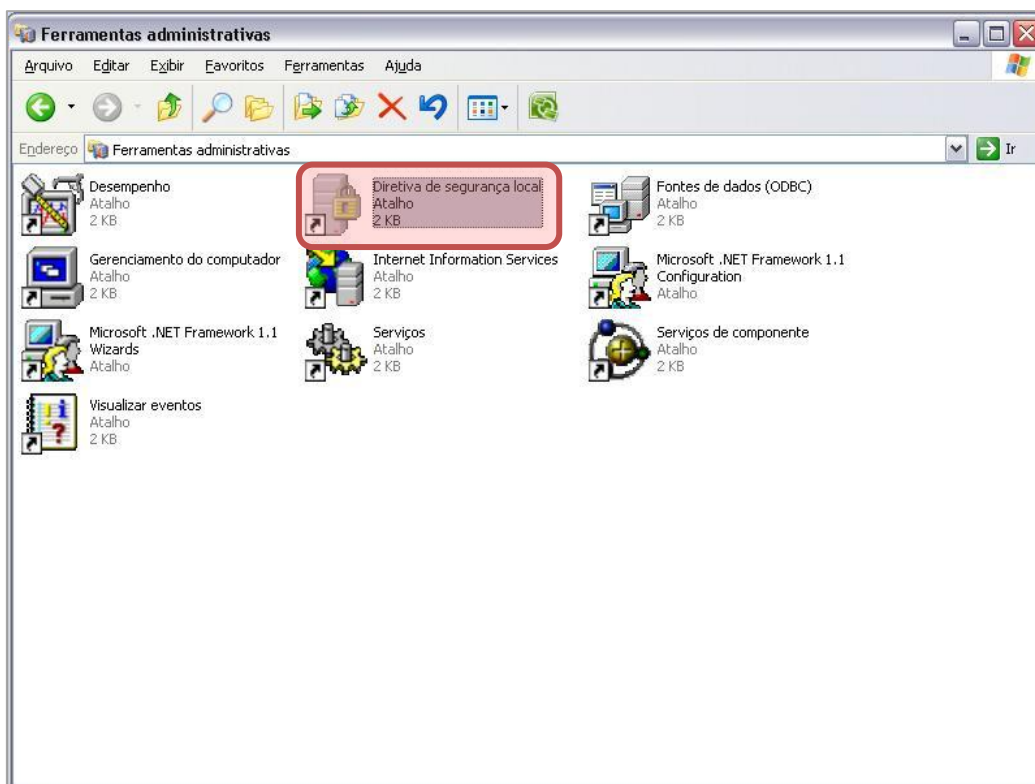




## Política de Segurança Local

Se você estiver usando grupo de trabalho em vez de domínios as etapas a seguir precisam ser tomadas a fim de estabelecer comunicação. Observe que estas alterações podem comprometer a segurança do seu sistema - falar como administrador da rede se você tiver quaisquer preocupações.

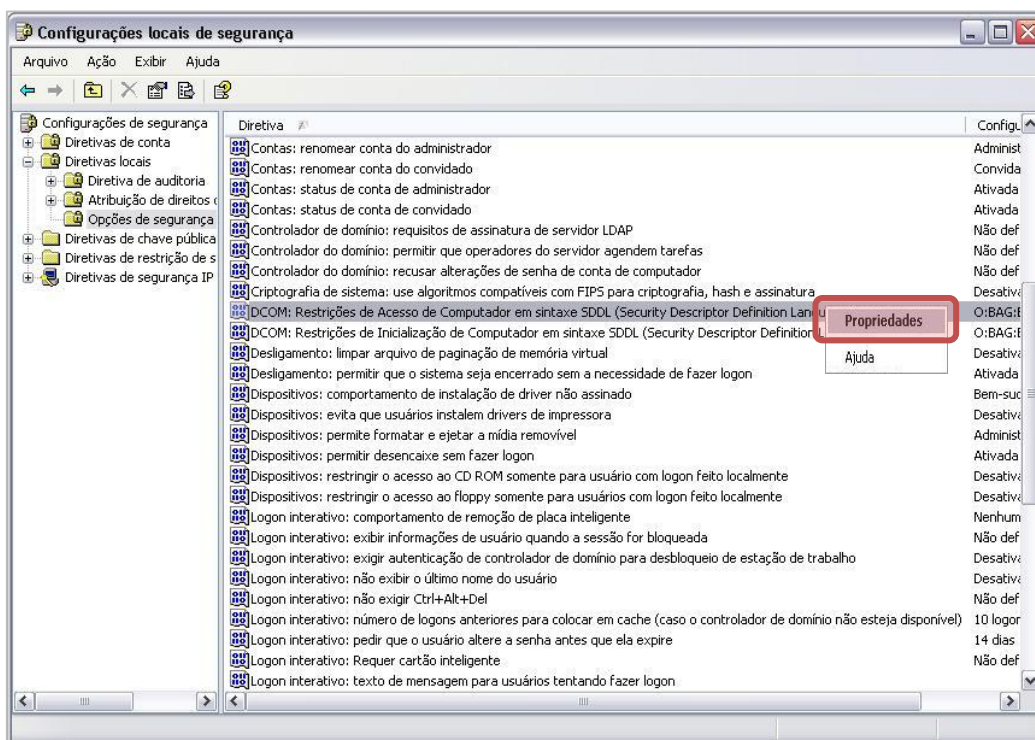
1. Clique em “iniciar->Configurações->Painel de Controle->Ferramentas Administrativas->Configurações Locais de Segurança”.





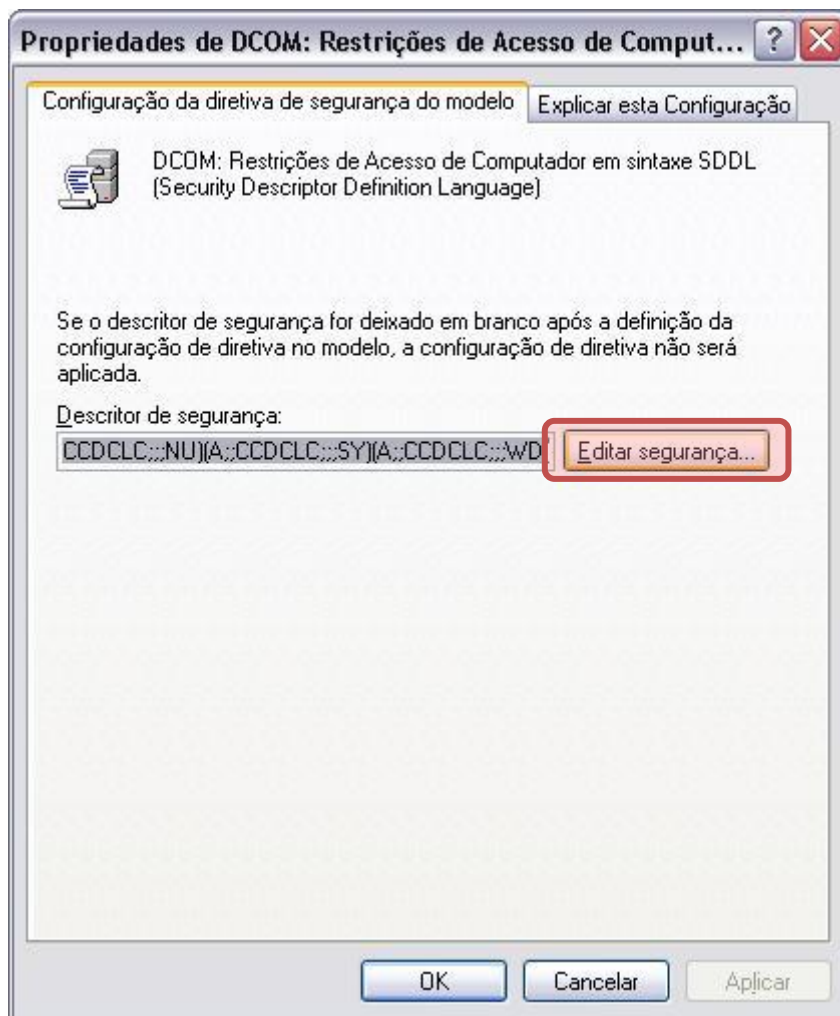
## Política de Segurança Local

2. Clique em “Configurações de Segurança->Diretivas Locais->Opções de Segurança”
3. Clique com o Botão direito em “DCOM: Restrições de acesso de Computador...” e selecione “Propriedades”.



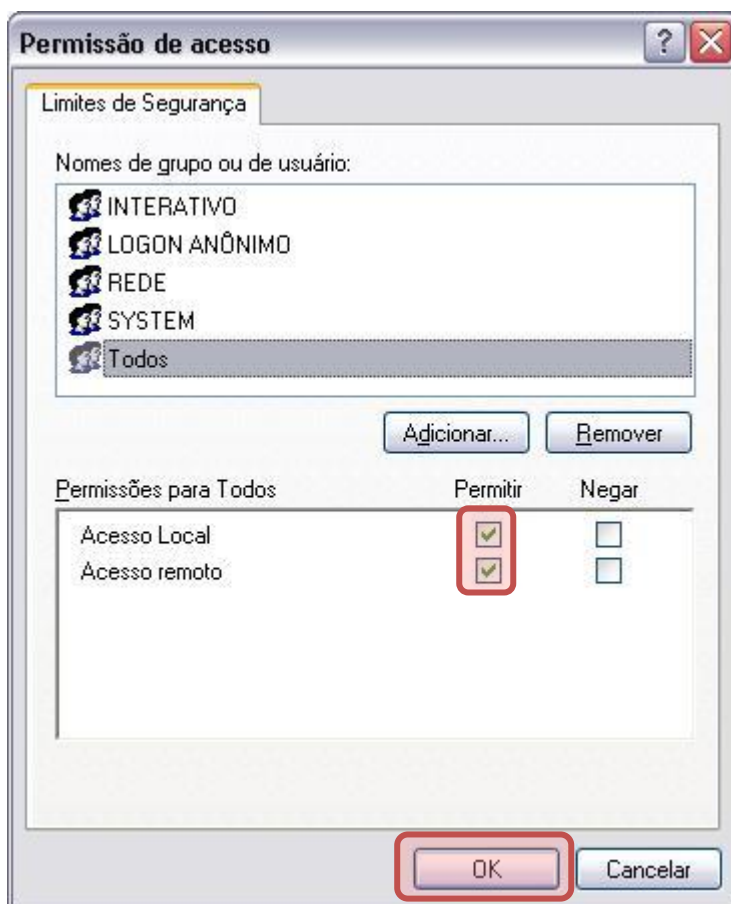
## Política de Segurança Local

4. Clique em “Editar Segurança”.



## Política de Segurança Local

5. Assegurar que 'Todos', 'INTERATIVO', 'REDE', e 'SYSTEM' estão incluídos no “Nomes de grupo ou de usuário” com permissão em “Acesso Local” e “Acesso Remoto”. Clique em OK para retornar à janela principal da política de segurança.

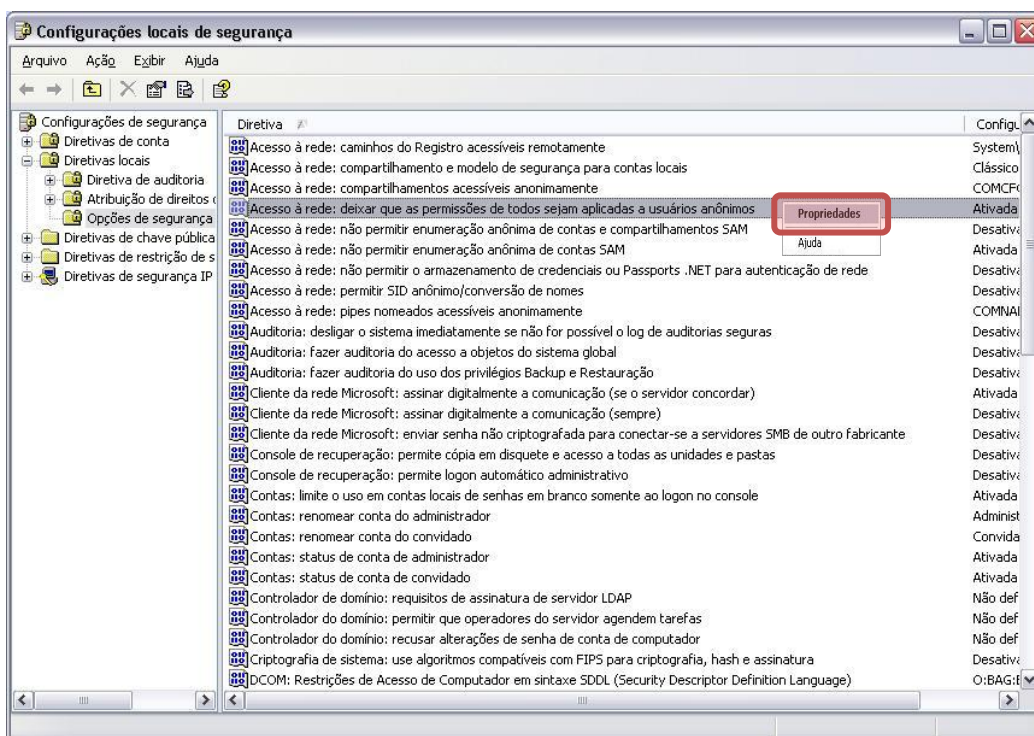


6. Repita os passos 3,4 e 5 para a diretiva “DCOM: Restrições de Inicialização do Computador...”.



## Política de Segurança Local

7. Clique em “Acesso à rede: deixar que as permissões de todos os usuários sejam aplicadas a usuários anônimos” com o botão direito do mouse e selecione “Propriedades”.



## ● Política de Segurança Local

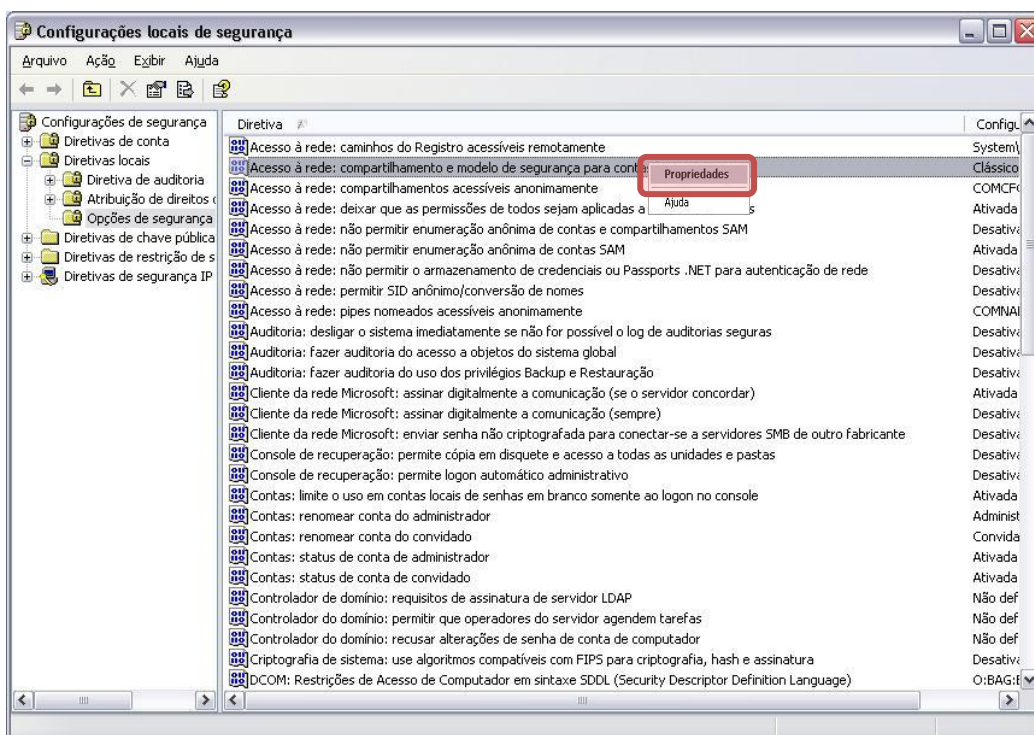
8. Selecione “Ativada” e clique em “OK”.





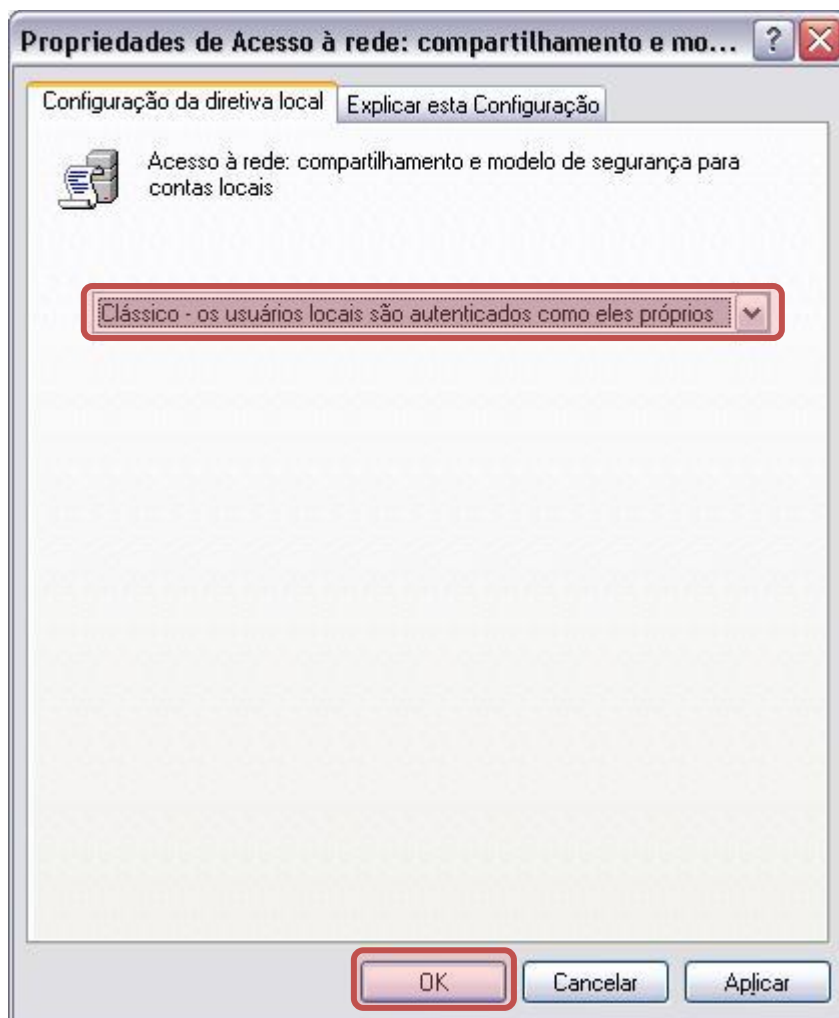
## Política de Segurança Local

9. Clique em “Acesso à rede: Modelo de compartilhamento e segurança para contas locais” com o botão direito do mouse e selecione “Propriedades”.



## ● Política de Segurança Local

10. Selecione “clássico – os usuários locais são autenticados como eles próprios” e clique “OK”.

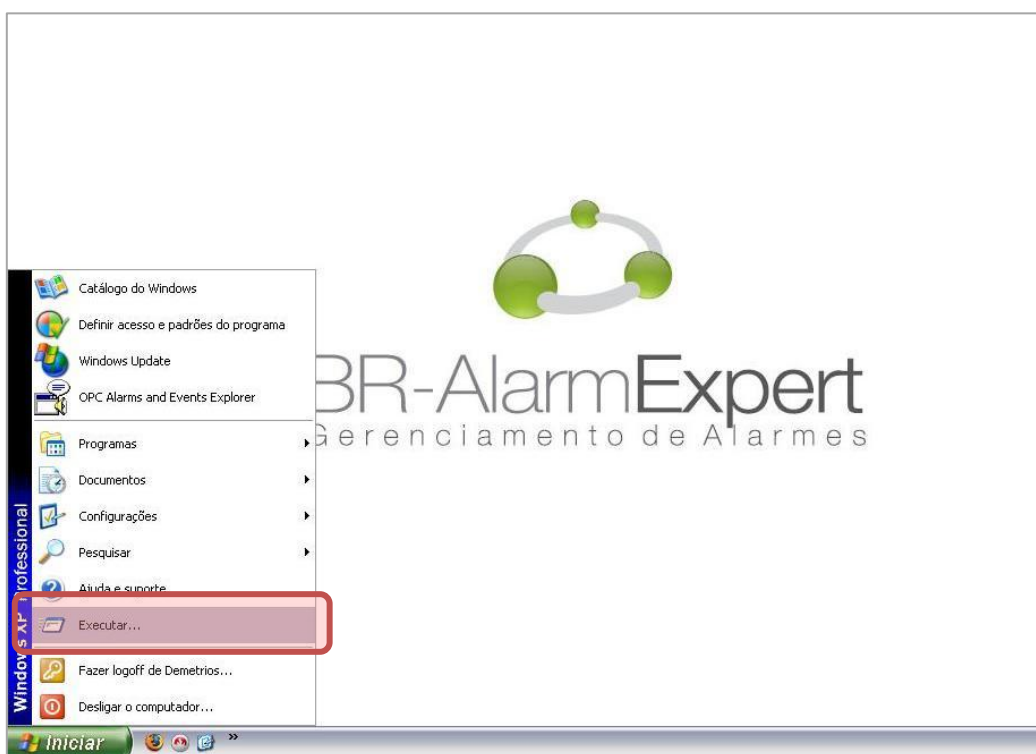




## ● Configuração de Segurança DCOM

OPC usa ActiveX COM e DCOM para comunicar, então deve-se habilitar o DCOM para isso. Siga os seguintes passos:

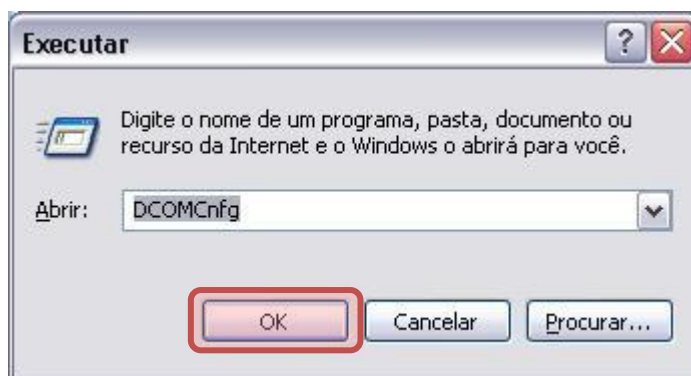
1. Clique em “Iniciar->Executar”.



## ● Configuração de Segurança DCOM

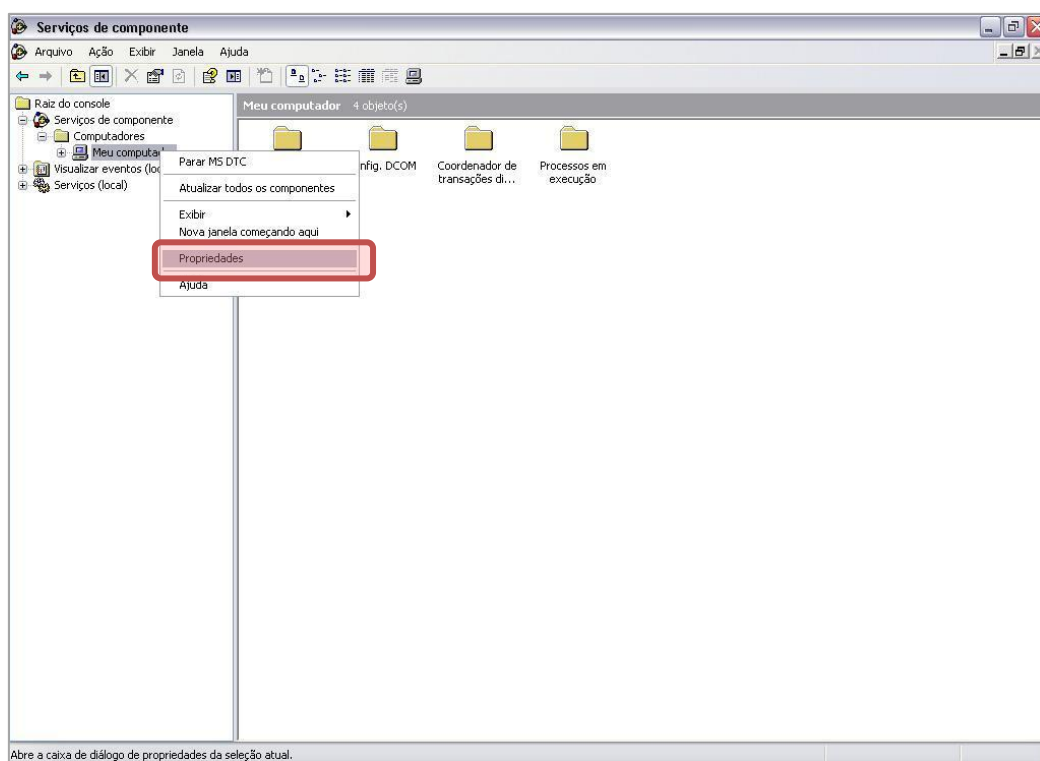
---

2. Digite "DCOMCnfg" e clique em "OK".



## Configuração de Segurança DCOM

3. Clique em “Raiz do console-> Serviços de componente->Computadores->Meu computador” com o botão direito do mouse e selecione “Propriedades”.



## Configuração de Segurança DCOM

4. Clique na aba “Propriedades Padrão” e assegure que sua janela seja equivalente a mostrada abaixo.



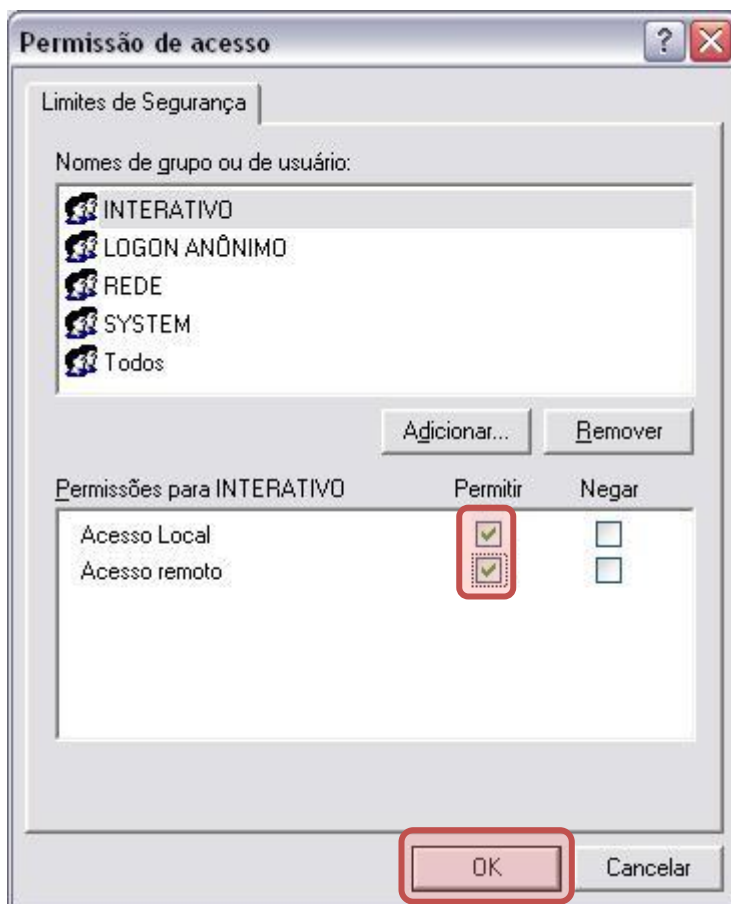
## Configuração de Segurança DCOM

5. Clique na aba “Segurança COM”. Abaixo de “permissões de acesso” clique em “Editar limites”.



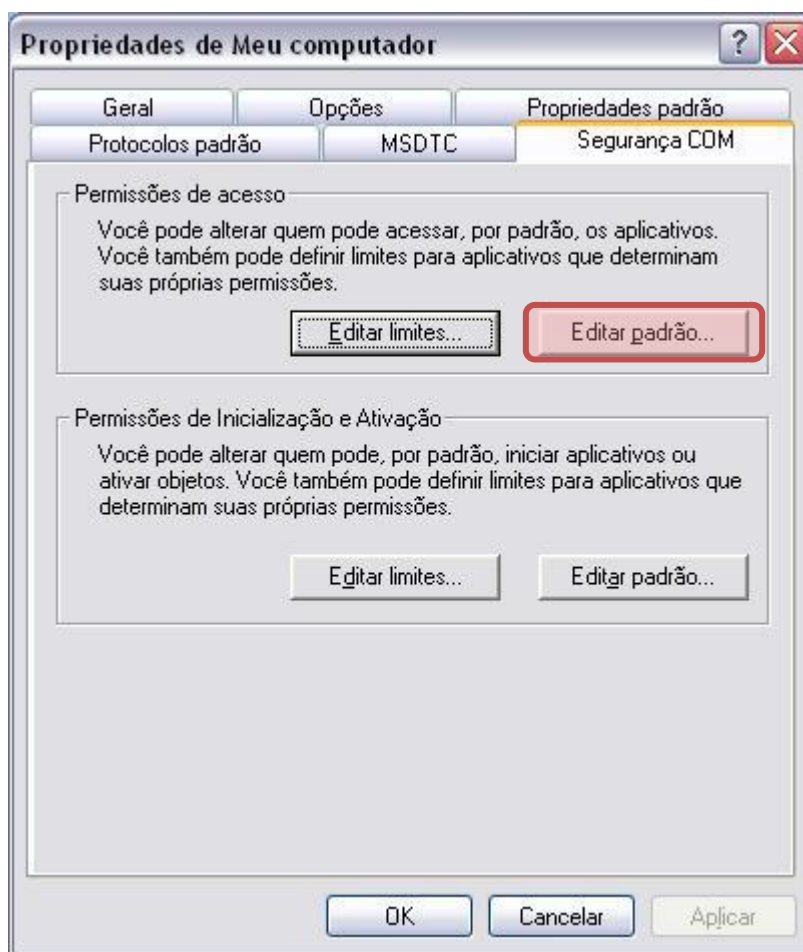
## Configuração de Segurança DCOM

6. Assegurar que 'Todos', 'INTERATIVO', 'REDE', e 'SYSTEM' estão incluídos no “Nomes de grupo ou de usuário” com permissão em “Acesso Local” e “Acesso Remoto”. Clique em “OK”.



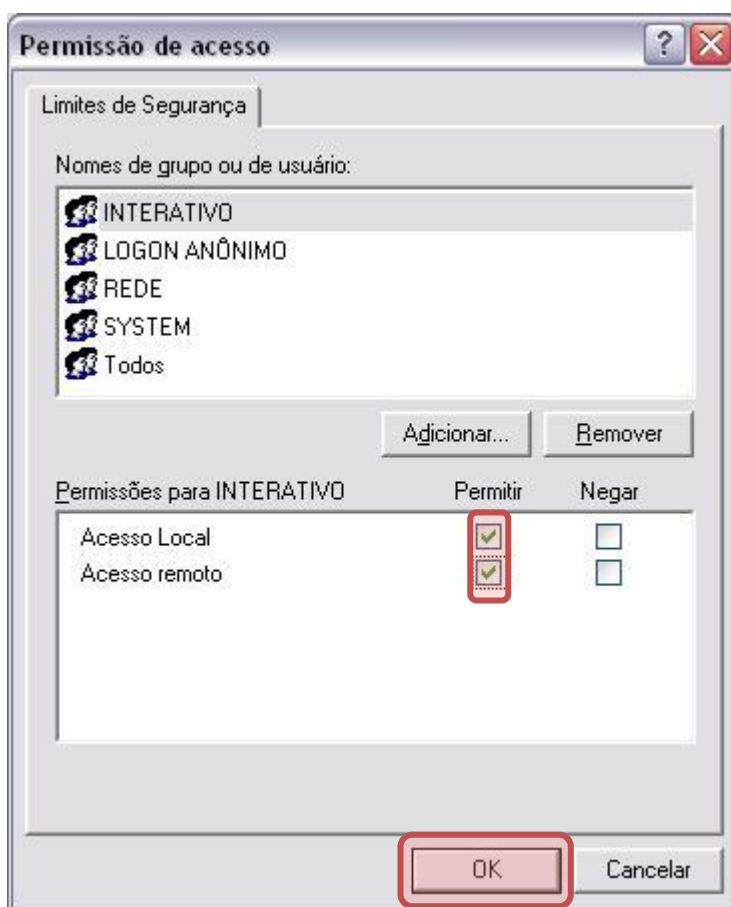
## Configuração de Segurança DCOM

7. Clique na aba “Segurança COM”. Abaixo de “permissões de acesso” clique em “Editar padrão”.



## Configuração de Segurança DCOM

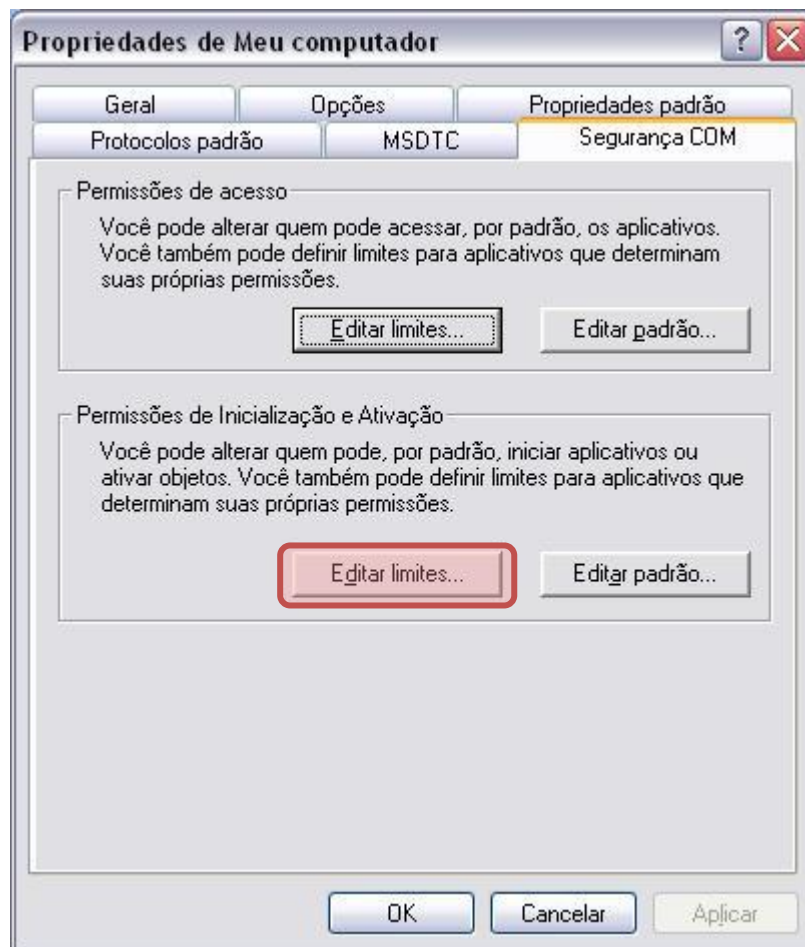
- Assegurar que 'Todos', 'INTERATIVO', 'REDE', e 'SYSTEM' estão incluídos no “Nomes de grupo ou de usuário” com permissão em “Acesso Local” e “Acesso Remoto”. Clique em “OK”.





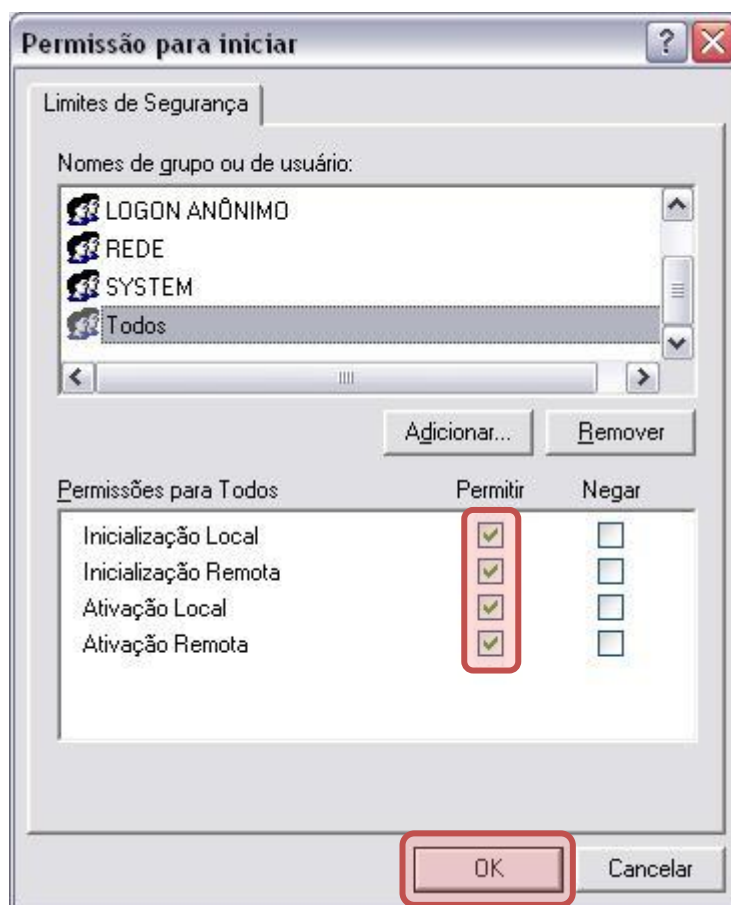
## Configuração de Segurança DCOM

9. Abaixo de “Permissões de inicialização e ativação”, clique em “Editar limites”.



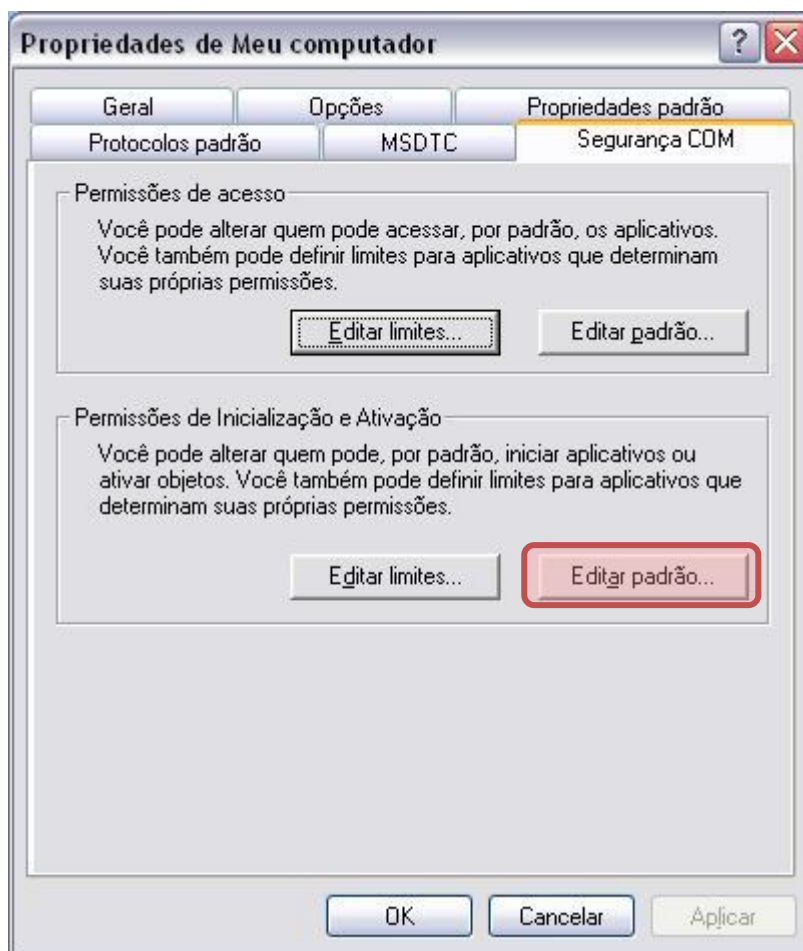
## Configuração de Segurança DCOM

10. Assegurar que 'Todos', ' INTERATIVO ', ' REDE ', e ' SYSTEM 'estão incluídos no “Nomes de grupo ou de usuário” com todas as permissões disponíveis habilitadas. Clique em “OK”.



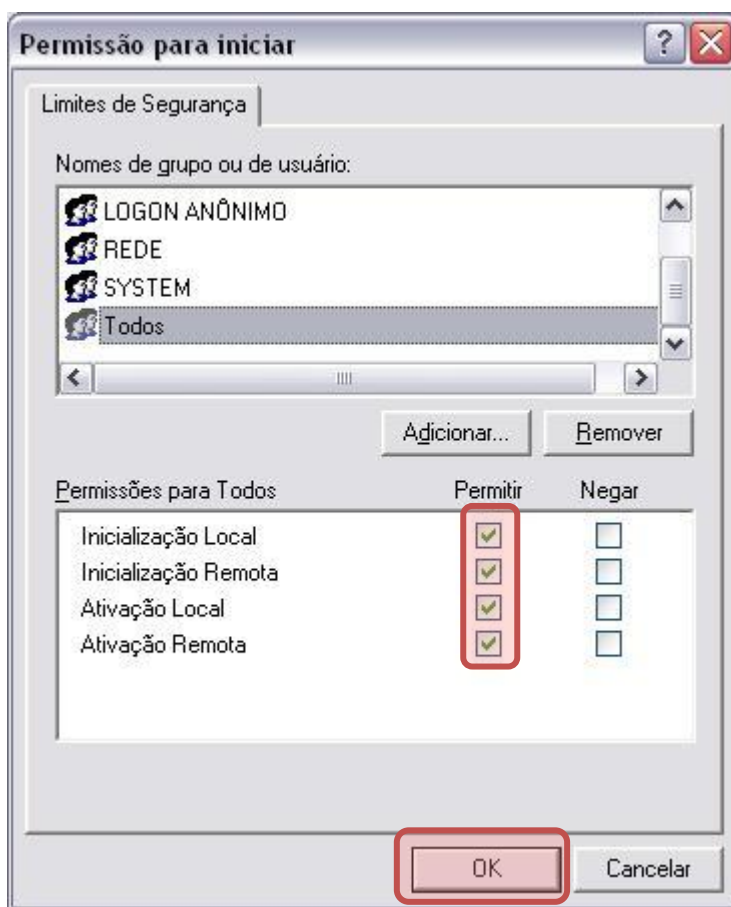
## Configuração de Segurança DCOM

11. Abaixo de “Permissões de inicialização e ativação”, clique em “Editar padrão”.



## Configuração de Segurança DCOM

12. Assegurar que 'Todos', 'INTERATIVO', 'REDE', e 'SYSTEM' estão incluídos no "Nomes de grupo ou de usuário" com todas as permissões disponíveis habilitadas. Clique em "OK".



## Configuração de Segurança DCOM

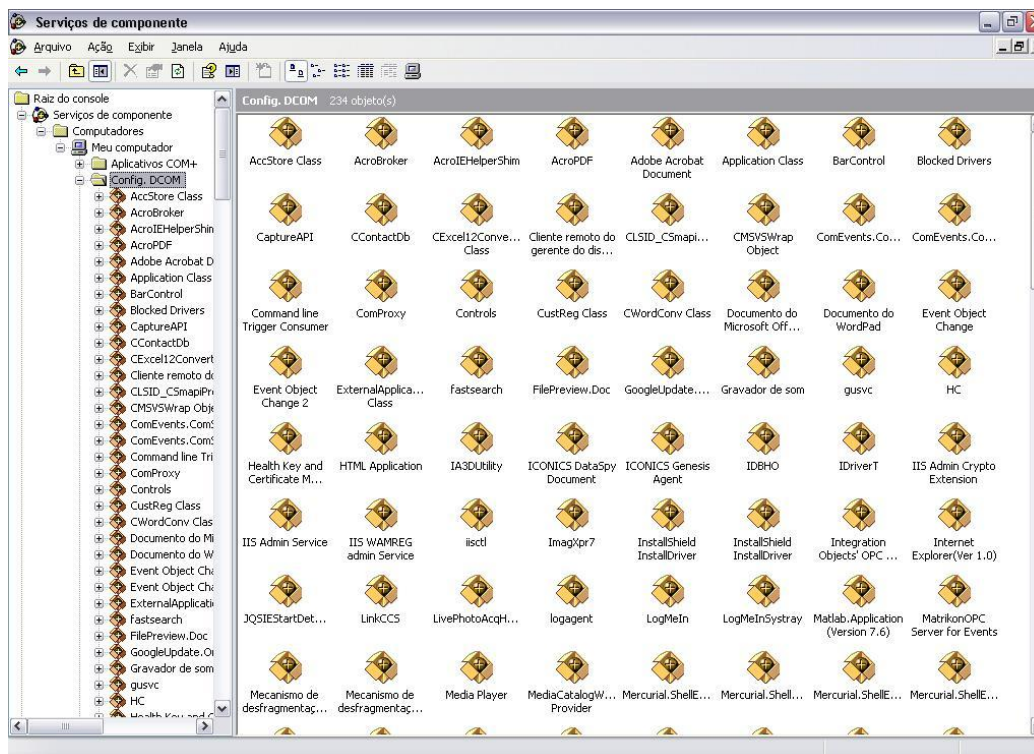
- Até esse passo, o básico da segurança do DCOM já está configurado. Clique em "OK" para retornar para a janela de Serviços de componente.





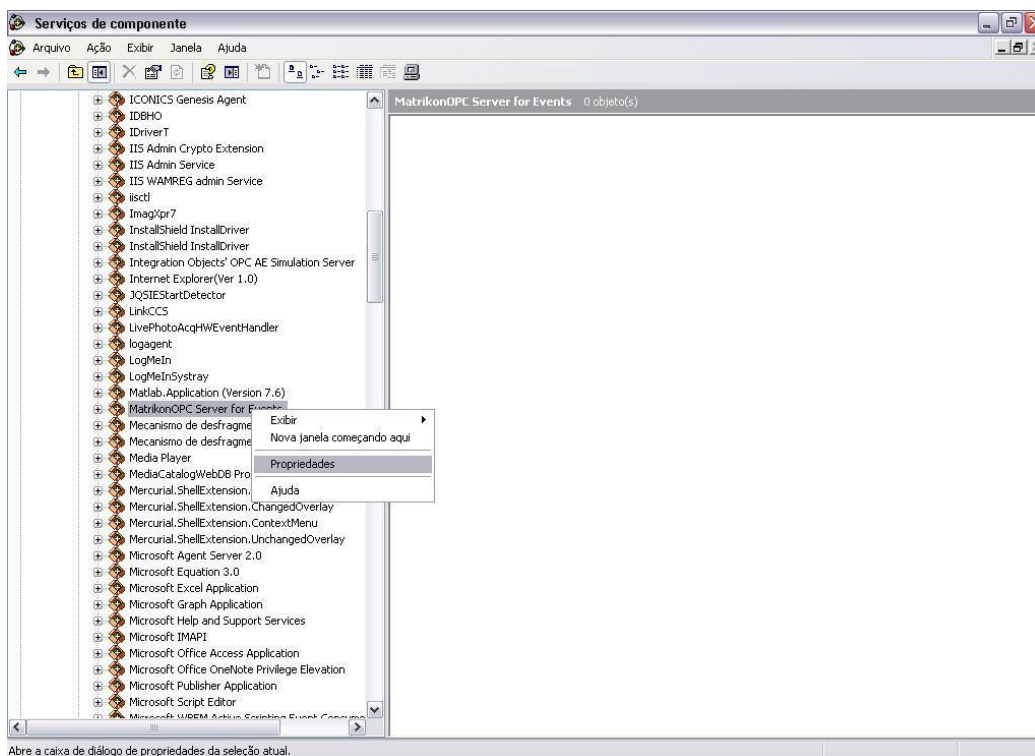
## Configuração de Segurança DCOM

14. Abaixo de “Meu computador”, abra a pasta chamada “Config. DCOM”.



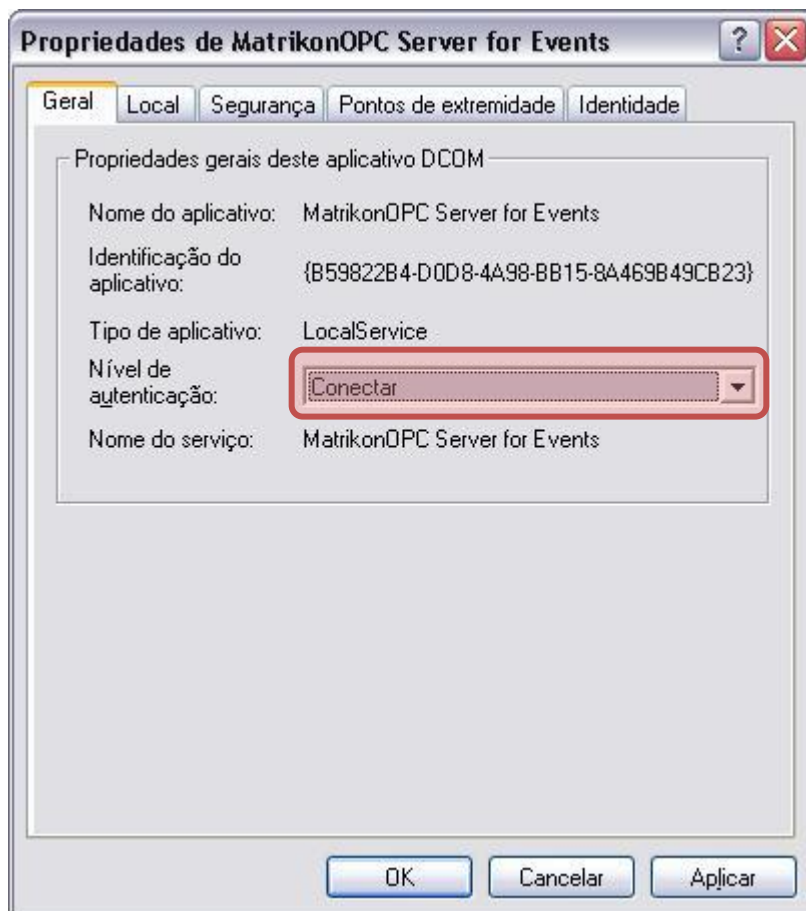
## Configuração de Segurança DCOM

15. Clique no seu servidor OPC, com o botão direito do mouse selecione “Propriedades.”



## Configuração de Segurança DCOM

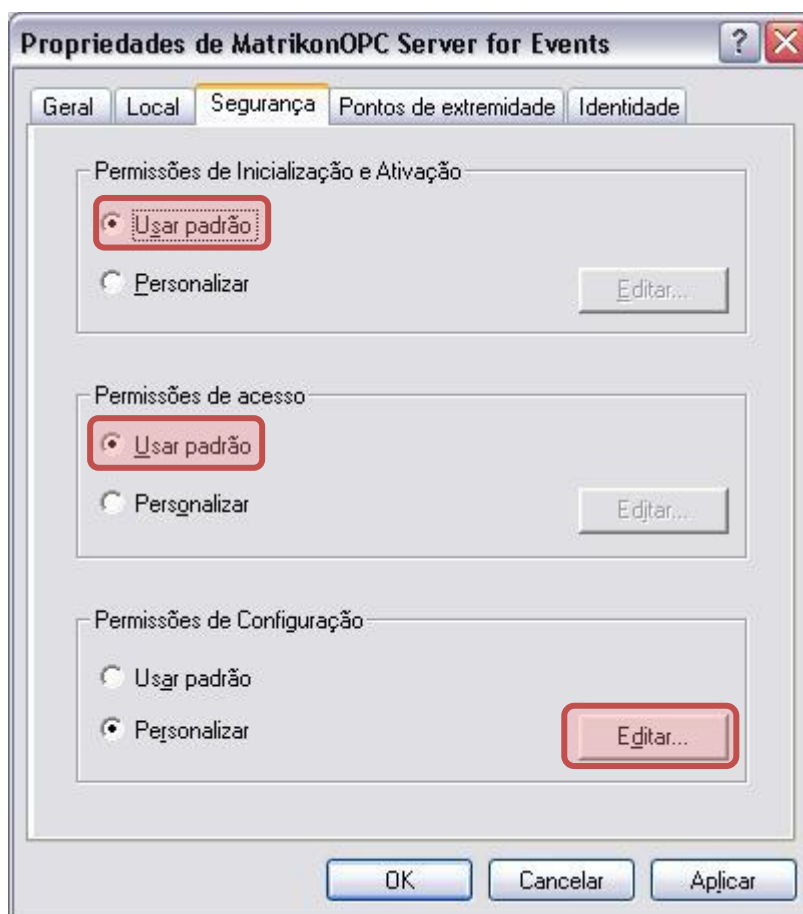
16. Abaixo da aba “Geral”, selecione “Conectar” em nível de autenticação.





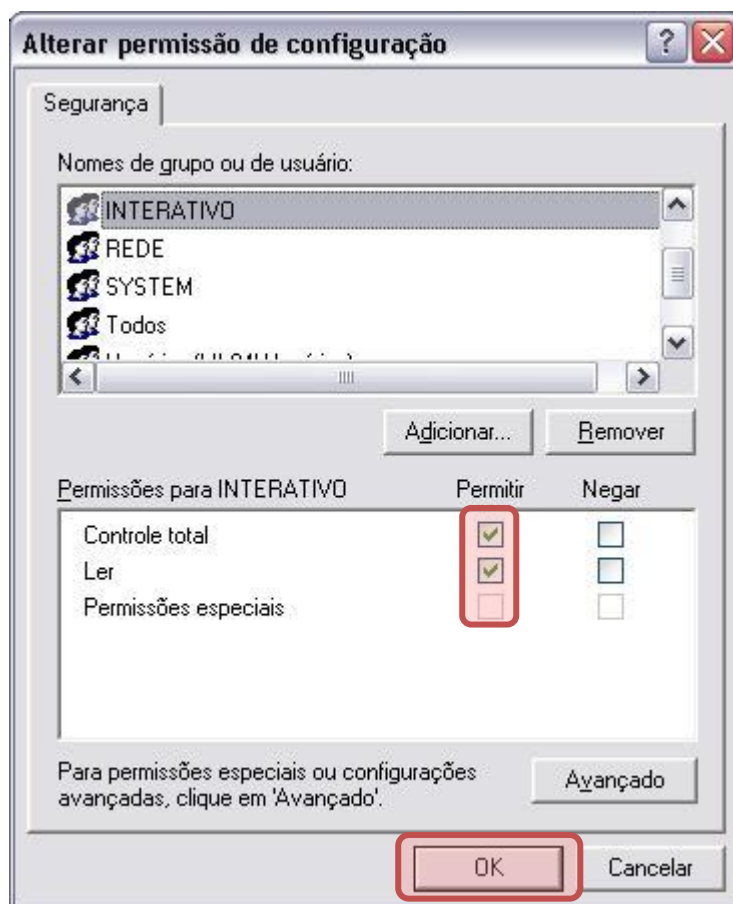
## Configuração de Segurança DCOM

17. Clique na aba de “Segurança”. Abaixo de “Permissões de Inicialização e Ativação”. Faça o mesmo para “Permissões de acesso”. E em “Permissões de Configuração” clique em “Editar...”.



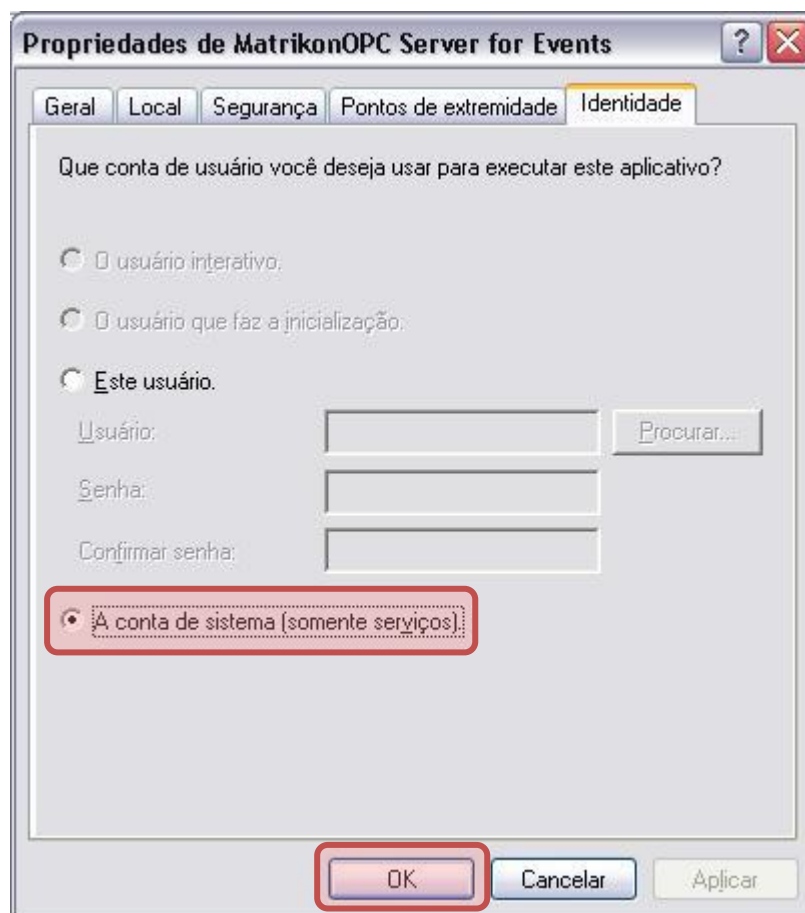
## Configuração de Segurança DCOM

18. Assegurar que 'Todos', ' INTERATIVO ', ' REDE ', e ' SYSTEM ' estão incluídos no “Nomes de grupo ou de usuário” com todas as permissões disponíveis habilitadas. Clique em “OK”.



## Configuração de Segurança DCOM

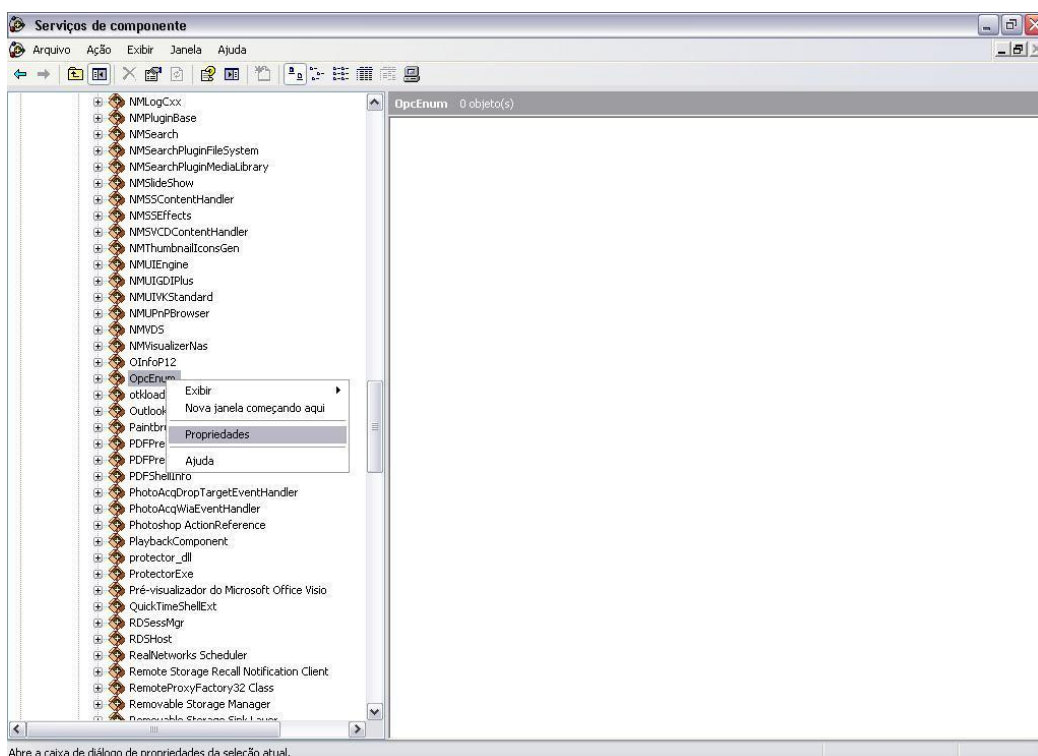
19. Clique na aba "Identidade" e marque a opção "A conta de sistema (somente serviços)". Clique em "OK", para retornar a tela principal "Serviços de Componente".





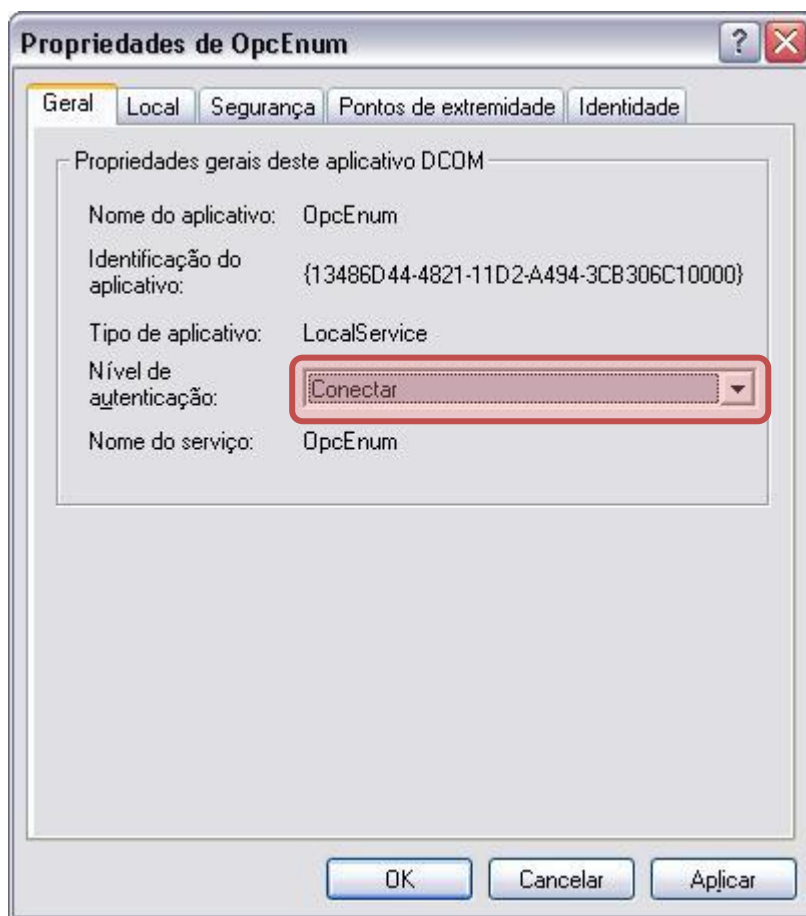
## Configuração de Segurança DCOM

20. Na pasta “Config. DCOM”, clique em “OpcEnum” com o botão direito e selecione “Propriedades”.



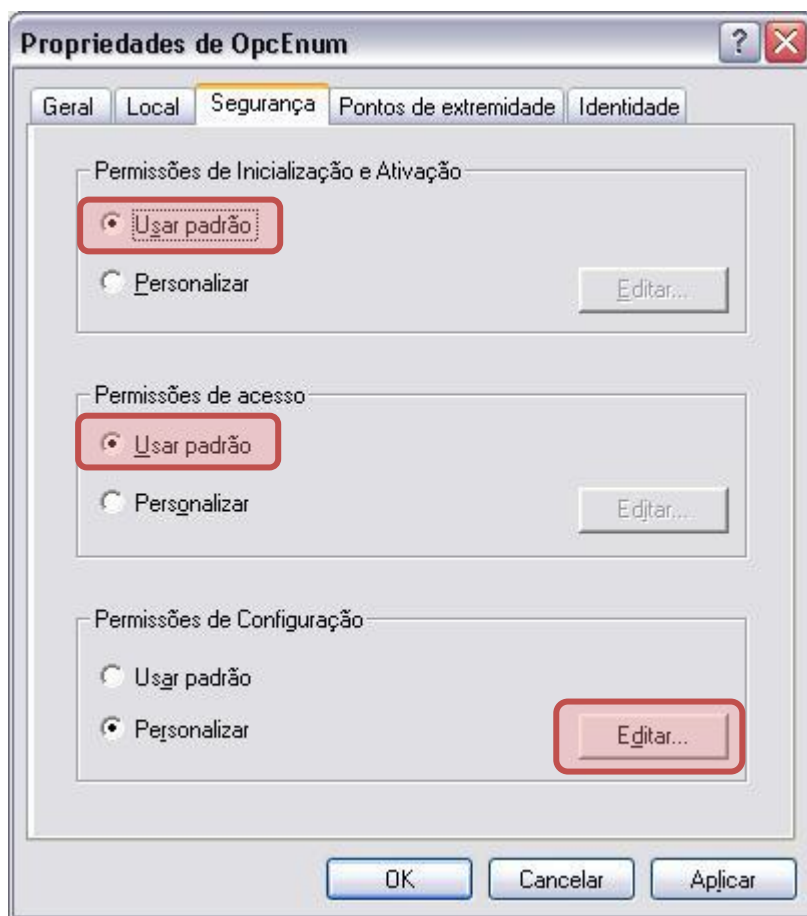
## Configuração de Segurança DCOM

21. Abaixo da aba “Geral”, selecione “Conectar” em nível de autenticação.



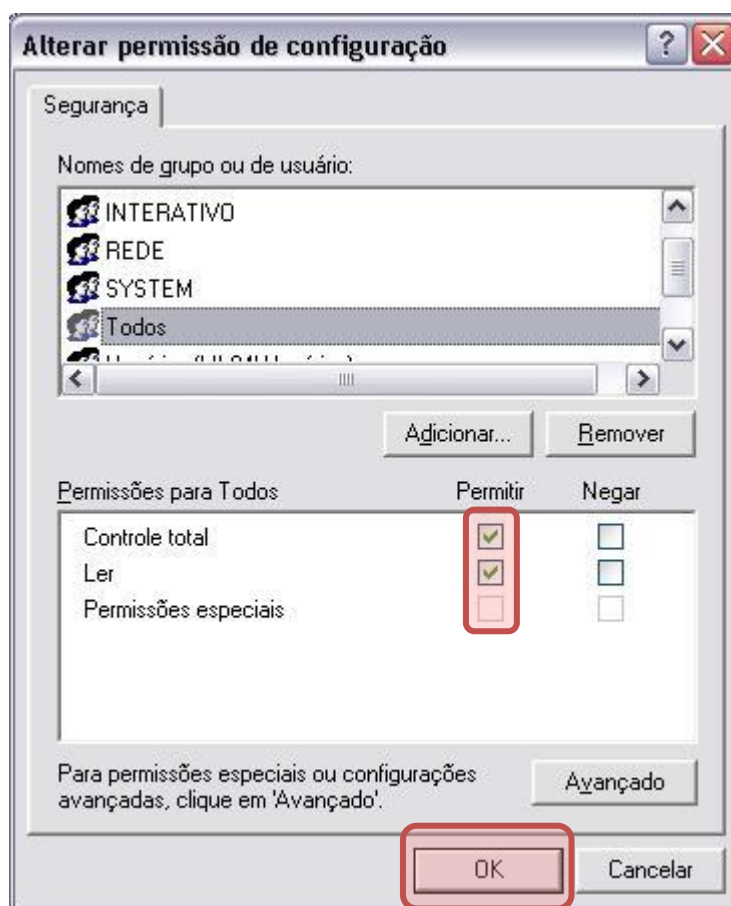
## Configuração de Segurança DCOM

22. Clique na aba de “Segurança”. Abaixo de “Permissões de Inicialização e Ativação”. Faça o mesmo para “Permissões de acesso”. E em “Permissões de Configuração” clique em “Editar...”.



## Configuração de Segurança DCOM

23. Assegurar que 'Todos', ' INTERATIVO ', ' REDE ', e ' SYSTEM 'estão incluídos no “Nomes de grupo ou de usuário” com todas as permissões disponíveis habilitadas. Clique em “OK”.



## Configuração de Segurança DCOM

24. Clique na aba “Identidade” e marque a opção “A conta de sistema (somente serviços)”. Clique em “OK”, e feche a tela principal “Serviços de Componente”. A configuração DCOM na máquina está pronta.

